

# UN NIDO DE GOLONDRINA DÁURICA

por José B. Ruiz.



*Golondrina Dáurica fotografiada con un ambiente habitual para instalar sus nidos. ©José B. Ruiz*

Durante el verano de 2009, se realizó un seguimiento fotográfico de un nido de Golondrina Dáurica instalado en una caseta. Localizado en la comarca de l'Alacantí (Alicante), el nido fue seguido con observaciones directas y, especialmente, mediante fotografía.

Para ello, se instaló una barrera de infrarrojos que, al paso de las aves, disparaba la cámara y el equipo de flashes (ver detalle del equipo al final), obteniendo bellas imágenes que, además, han aportado una información directa y certera de la frecuencia de los aportes y de las especies que han sido llevadas al nido para alimentación de los pollos.

Se trata de un nido en segunda puesta o reposición y que es acabado de construir sobre el 29 de mayo.

## **Fechas de puesta y vuelos**

Pasa una larga temporada sin que el nido sea visitado por la pareja, hasta que la hembra comienza la incubación. Sin embargo, regresan todas las noches a dormir al nido. Los pollos debieron nacer sobre el 11 de julio y las sesiones de fotos comenzaron el 27 de julio. El 1 de agosto (supuestamente, a los 22 días de vida) se ve a un pollo ya emplumado y crecido al borde del nido, con aspecto de tardar a lo sumo dos o tres días en volar. La pollada es de 3 crías, con uno de los pollos algo adelantado a los demás en crecimiento y plumaje, mucho más oscuro que los otros. El 3 de agosto por la tarde no ceban a los pollos y los adultos vuelan fuera de la caseta llamando a las crías para incitarlas a volar.

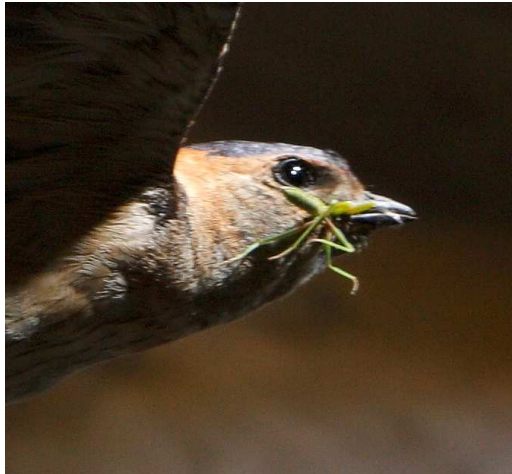
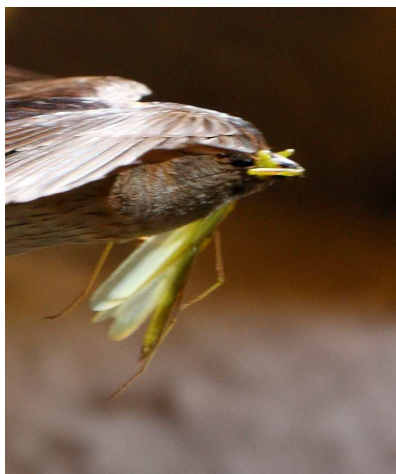


*Golondrina Dáurica entrando al nido con ceba. ©José B. Ruiz*

Un día después, mediante las fotos obtenidas, se comprueba que al menos uno de los pollos sale y entra volando a la caseta en varias ocasiones.

Con los pollos en edad de unos 17 días:

Puesta de cámara a las 7:00 horas. Los adultos ya estaban fuera del nido, pues el sol había salido hacía unos 15 minutos. Total cebas de 7:00 a 14:00 horas: 134.



*Detalles de algunas de las presas. ©José B. Ruiz.*

Cada ceba y atenciones en el nido dura entre 16 y 26 segundos. Como atenciones, sobre todo, se observan las retiradas de sacos fecales.

### Actividad y horarios

De 8:00 a 9:00 horas se registra la máxima actividad, con 21 cebas. A menudo las llegadas de los progenitores son consecutivas. De 9:00 a 10:00 horas se anotan 14 cebas. La frecuencia decrece hasta 4 cebas entre las 12:00 y las 13:00 horas. Reducción a parada de actividad a medio día (14:00 a 16:00 horas), con entre 1 h y 2 horas sin entradas.

Máximo vespertino entre 18:00 y 19:30 horas.

### Capturas para alimentación

Especies registradas en cebas con los pollos grandes: mayoritariamente insectos voladores, como áfidos, cinípedos, pequeños coleópteros, moscas, mosquitos, avispa cortadoras de hojas, zapateros... y en menor medida cigarras, chinches, saltamontes, tetigonias, mantis (algunas ápteras), crisopas y hormigas león. Por lo general llenan el buche de pequeñas presas y traen en su pico las de mayor volumen.

Algunas mantis, a veces traídas de dos en dos, no parecen tener alas, son de tamaño pequeño a medio. En una de las imágenes se registra una especie de ciempiés o escolopendra, lo que podría indicar que captura presas posada o descendiendo al suelo, no sólo en vuelo.



Más detalles de los insectos llevados al nido. ©José B. Ruiz

Los adultos emiten una nota de contacto breve y aguda, un *chip*, que cambia a más agudo, largo y dramático cuando detectan algún peligro. Con esta nota se avisan entre los adultos y también los pollos se silencian. Los pollos son ruidosos durante las cebas, emitiendo un piar continuado.



Dos imágenes del nido, instalado sobre unos tubos fluorescentes. ©José B. Ruiz

## **El nido**

Nido en forma de botella, adherido a un tubo fluorescente de iluminación en una pequeña caseta cuya puerta se mantiene siempre abierta. Las sesiones fotográficas de día completo, realizadas durante 12 días no parecen afectar su actividad y frecuencia de ceba, incluso el primer día hubo más visitas de la cuenta por la curiosidad de los flashes. El equipo se dejó montado sin hacer fotos varios días antes, con el fin de que las aves se acostumbraran a verlo.

Con pollos en edad 19 días:

De nuevo hay un pico de actividad entre las 08:00 y las 09:00 horas, pero se produce otro entre las 11:30 y las 13:00 horas. Siguen trayendo algunos insectos grandes fuera del pico, además de los pequeños en el buche.

Tras el proceso de cría y con dos pollos grandes (el tercero apareció muerto ya grande y emplumado en un rincón de la caseta), siguen regresando al nido a dormir junto con los adultos (hasta principios de septiembre).

## La especie

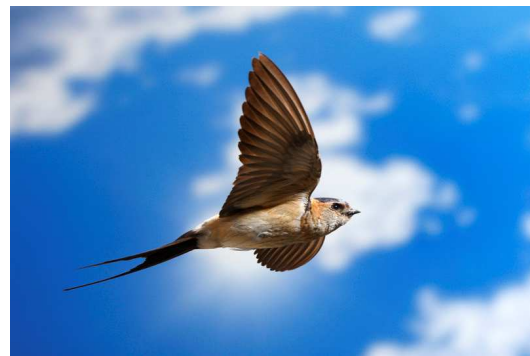
### Golondrina Dáurica (*Cecropis daurica*)<sup>1</sup>

Por Elías Gomis

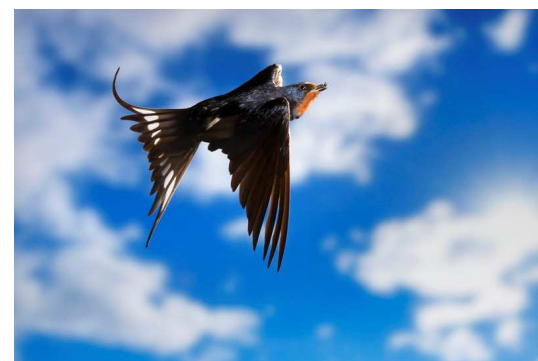
Se reconocen diez subespecies para Golondrina Dáurica. En España, se encuentra la *C. d. rufula*. La nominal (*C. d. daurica*), descrita por Laxmann en 1769, se distribuye en Kazakhstan, este y sudeste de Rusia, regiones del sur de China y el centro y norte de Mongolia.

En Europa, la especie se ha ido extendiendo de sur a norte, desde mediados del siglo XX, utilizando como “corredores” la Península Ibérica, la Península Italiana y la costa oriental del Adriático.

La Golondrina Dáurica se distribuye por áreas de Senegal, Guinea septentrional, Etiopía, India y Sudeste asiático. En época de nidificación, además, se encuentra en la Península Ibérica, costa norte del Mediterráneo y Próximo Oriente, costas marroquíes cercanas al Estrecho de Gibraltar, Golfo Pérsico, sur del Turkestán, Mongolia, China y Japón. En invernada aparece en puntos de África al norte del Ecuador, Sudán, Sumatra y zonas costeras del norte de Australia.<sup>2</sup>



*Golondrina Dáurica.* ©José B. Ruiz



*Golondrina Común.* ©José B. Ruiz

Ocupa espacios de praderas, colinas, gargantas fluviales, acantilados marinos, cultivos, bosques abiertos y zonas humanizadas (incluyendo ciudades), desde el nivel del mar a

<sup>1</sup> Antes *Hirundo daurica*, discriminada del género *Hirundo* por análisis de ADN (publicado en Del Hoyo., Elliott, A. & Christie, D.A. ed. (2004). *Handbook of the birds of the world*. Vol. 9)

<sup>2</sup> Del Hoyo J. et al. *Handbook* .... Vol. 9.

zonas de baja montaña. En Alicante hay una cita de un grupo familiar de 5 ex. volando sobre el Pas de la Rabosa (Sierra de Aitana) a 1.410 m. de altitud, el 6 de Septiembre de 2000.<sup>3</sup>

En España nidifica especialmente en la zona sudoeste de la Península Ibérica (Andalucía occidental y central y Extremadura), Madrid, Levante y más dispersa y menos abundantemente en el resto de Comunidades Autónomas (excepto los dos archipiélagos, donde no anida), así como en Ceuta y Melilla. La primera cita de la especie es de Stenhouse, en Cádiz, en el año 1921.

La población reproductora en España parece mantener una tendencia en conjunto estable, estimándose en 3.810.000 aves, distribuidas en Andalucía (67% del total nacional), Extremadura (11%) y Comunidad Valenciana (7%).<sup>4</sup>

En Alicante, los primeros ejemplares de la temporada se ven a comienzos de Marzo (raramente antes) y desaparecen hacia mediados de Septiembre, aunque ocasionalmente se ven ex. todavía en la primera quincena de Octubre, en migración junto a otras especies.

Los nidos, construidos con pequeñas bolitas de barro por la pareja y con forma de botella, se ubican en construcciones abandonadas, bajos puentes, túneles, acantilados y lugares similares. Su elaboración requiere entre 8 y 15 días. En Alicante se determinaron unas medidas medias para los nidos como siguen: cámara 20,1 cm, anchura cámara 23,3 cm y altura cámara 9,3 cm<sup>5</sup>



*Golondrina Dáurica en una imagen de caza de insectos en el campo. ©José B. Ruiz*

El caso que nos ocupa medía en la cámara 16x16x8 cm. Incluyendo el cuello o entrada, 21 cm de longitud.

Es una especie que, quizás, por su relativa reciente incorporación a la lista de aves españolas, aún no es muy bien conocida. De esta escasez de información puede servir como ejemplo que en el periodo 1973-1998 no se tenía constancia de ninguna recuperación de dáuricas anilladas, mientras que ya eran 369 las correspondientes a *H. rustica*. También eran 158.155 las Golondrinas Comunes anilladas en ese periodo frente a sólo 1.458 Golondrinas Dáuricas, es decir, una relación de algo más de 100 comunes por cada dáurica.<sup>6</sup>

<sup>3</sup> Gomis, E. (com. pers.).

<sup>4</sup> [http://www.seo.org/programa\\_seccion\\_ficha.cfm?idPrograma=3&idArticulo=1446](http://www.seo.org/programa_seccion_ficha.cfm?idPrograma=3&idArticulo=1446)

<sup>5</sup> Lario A. & Zaragozaí.(2000). *Atlas de la Golondrina dáurica en la provincia de Alicante*. Ed. para participantes

<sup>6</sup> Gomis, E. <http://www.naturalicante.com/avesdealicante/guia/Daurica/daurica.htm>

La Golondrina Dáurica está considerada como Especie de Interés por el Catálogo Nacional de Especies Amenazadas. También aparece incluida en el Convenio de Berna, dentro del Anexo III.

## El equipo

Cámara: Canon Eos 1 DS Mark III

Zoom 70-200 mm.

Flashes: Nikon SB-26. 4 en total, a 1/16 de potencia, sincronizados por célula. Duración del destello 1/9.000 seg.

Soporte digital.

Barrera infrarroja.

Cable disparador con preactivación de cámara.

Fondos impresos en gran formato.

Artículo disponible en [www.naturalicante.com](http://www.naturalicante.com)

Fotos ©José B. Ruiz. Prohibida la reproducción.

---